

MISKOLC MEGYEI JOGÚ VÁROS ÖNKORMÁNYZATA

16/2005. (IV.20.) számú rendelete

a levegő minőségének védelmével kapcsolatos helyi szabályokról

(Egységes szerkezetben a módosításáról szóló
33/2005.(IX.28.), 14/2008.(IV.24.), 31/2010. (IX.15.) és a 15/2012.(IV.26.)
önkormányzati rendeletekkel.)

Miskolc Megyei Jogú Város Önkormányzatának Közgyűlése a környezet védelmének általános szabályairól szóló 1995. évi LIII. tv. 46. § (1) bekezdés c.) pontjában és a 48. §. (3) bekezdés b.) pontjában kapott felhatalmazás alapján az alábbi rendeletet alkotja.

A rendelet célja és hatálya

1. §

A rendelet célja a környezeti levegő minőségének tartós és hatékony megóvása és javítása, a légszennyezettségi határérték túllépések megakadályozása, az emberi egészség védelme és a levegő jó állapotának megőrzése a helyi levegővédelmi követelmények szabályozásával.

2. §

A rendelet hatálya Miskolc Megyei Jogú Város közigazgatási területén a jogi személyekre, a jogi személyiség nélküli szervezetekre és a magánszemélyekre terjed ki.

Fogalom meghatározások

3. §

A rendelet alkalmazása szempontjából:

- (1) *¹környezeti levegő* (a továbbiakban: levegő): a légkör egésze, a munkahelyek és a zárt terek levegőjének kivételével.
- (2) *levegő terhelés (emisszió)*: valamely anyag vagy energia levegőbe juttatása;
- (3) *levegő szennyezés (légszennyezés)*: légszennyező anyagnak a légszennyező anyag kibocsátási határértéket meghaladó mértékű levegő be bocsátása;
- (4) *légszennyezettség (immisszió)*: a levegőben a levegőterhelés hatására kialakult légszennyező anyag koncentrációja, beleértve a légszennyező anyag adott időtartam alatt felületekre történt kiülepedését is;

¹ Módosította a 33/2005. (IX.28.) önkormányzati rendelet. Hatályos 2005. szeptember 28. napjától.

- (5) *levegővédelmi követelmény*: minden olyan, a levegő terhelését, az azt okozó tevékenységet és létesítményt, valamint a légszennyezést, továbbá a légszennyezettséget érintő intézkedés, előírás, tilalom, amely hatósági határozaton alapul, vagy amelyet jogszabály ír elő ;
- (6) *elérhető legjobb technika*: a korszerű technikai színvonalnak megfelelő módszer, üzemeltetési eljárás, berendezés, amelyet a kibocsátások megelőzése és – amennyiben ez nem valósítható meg – a kibocsátások csökkentése, valamint a környezet egészére gyakorolt hatás mérséklése érdekében alkalmaznak, és amely a kibocsátási határértékek megállapításának alapjául szolgál. Az elérhető legjobb technika meghatározásának szempontjait a 21/2001. (II. 14.) Korm. rendelet (a továbbiakban: Kormányrendelet) 1. sz. melléklete tartalmazza.
- A technika fogalmába beleértendő az alkalmazott technológia és módszer, amelynek alapján a berendezést (technológiát, létesítményt) tervezik, építik, karbantartják, üzemeltetik és működését megszüntetik.
 - Az elérhető technika az, amelynek fejlesztési szintje lehetővé teszi az érintett ipari ágazatokban történő alkalmazását, elfogadható műszaki és gazdasági feltételek mellett, figyelembe véve a költségeket és előnyöket, attól függetlenül, hogy a technikát az országban használják, vagy állítják elő, amennyiben az az üzemeltető számára ésszerű módon hozzáférhető.
 - A legjobb technika azt jelenti, hogy a leghatékonyabb a környezet egészének magas szintű védelme érdekében;
- (7) *avar és kerti hulladék*: falomb, kaszálék, nyesedék, egyéb növényi maradványok (a továbbiakban: kerti hulladék);
- (8) *hasznosítás*: a kerti hulladék komposztálása,
- (9) *építmény helye szerinti építési övezet*: a hatályos építési előírásokban és szabályozási tervekben megjelölt azon építési övezet, ahol az építési, fennmaradási, használati mód változtatási, használatba vételi engedélyezési eljárásban érintett építmény található,
- (10) *meglévő tüzelőberendezés*: e rendelet hatályba lépése előtt engedélyezett, létesített tüzelőberendezés,
- (11) *új tüzelőberendezés*: e rendelet hatályba léptetését követően engedélyezett, létesítendő tüzelőberendezés.

A levegőminőség védelmének helyi általános szabályai

4. §

A helyi levegővédelmi követelményeket a helyi környezetvédelmi, illetve társadalmi, gazdasági programokban, tervekben, településrendezési, szabályozási tervekben és a műszaki tervezésben, hatósági eljárásokban érvényesíteni kell.

5. §

Levegőterhelést okozó tevékenységet, technológiát és technológiai berendezést úgy kell megtervezni, kialakítani, működtetni és fenntartani, hogy abból a lehető legkevesebb légszennyező anyag kerüljön a környezetbe.

A háztartási tevékenységgel okozott légszennyezésre vonatkozó szabályok**6. §**

- (1) Az egyedi fűtéssel rendelkező lakóházakban és más létesítményekben csak megfelelően karbantartott tüzelőberendezésekben és csak az arra a berendezésre engedélyezett tüzelőanyagot szabad elégetni.
- (2) A fűtőberendezésben ipari hulladékot, műanyagot, gumit, vegyszert, festéket, festékekkel vagy vegyszerrel kezelt fahulladékot, olajos fűrészport stb. égetni tilos.
- (3) ²A jegyzői hatáskörbe tartozó háztartási és az 500 kW névleges bemenő hőteljesítményt meg nem haladó tüzelő- és egyéb, - kizárólag füstgázt kibocsátó- berendezések üzemeltetése során csak az arra a berendezésre engedélyezett tüzelőanyagot szabad elégetni.
- (4) Hulladékok (háztartási, ipari, veszélyes és nem veszélyes egyéb hulladékok, műanyag, gumi, vegyszer, festék stb.) nyílt téri, illetőleg háztartási tüzelőberendezésben történő égetése tilos.
- (5) A háztartásban, kis mennyiségben keletkező papírhulladék, veszélyesnek nem minősülő fahulladék háztartási tüzelőberendezésben történő égetése külön engedély nélkül végezhető.

Levegőterhelést okozó energiatermelő berendezésekre vonatkozó levegővédelmi követelmények**7. §**

- (1) Energiatermelő, - ellátó berendezést úgy kell megtervezni, kiválasztani, kialakítani és üzemeltetni, hogy a környezet egészének magas szintű védelme érdekében az a lehető legkisebb mértékű levegőterhelést okozza.

² Módosította a 33/2005. (IX.28.) önkormányzati rendelet. Hatályos 2005. szeptember 28. napjától.

- (2) A már működő ilyen rendszerek megváltoztatása (különösen a berendezések cseréje és az energiahordozó váltása) - az elérhető legjobb technikát figyelembe véve - nem járhat a levegőterhelés növekedésével, azaz a helyileg kibocsátott légszennyező anyagok fajlagos mutatószámai a teljesítményre, a megtermelt energiára vonatkozóan egyetlen szennyezőanyag tekintetében sem növekedhetnek.
- (3) Új létesítmények kialakításakor vagy a meglévő rendszerek átalakításakor az elérhető legjobb technikával megvalósítható, helyi emisszióval nem járó rendszereket (különösen távhőt, geotermikus energiát, napenergiát használó berendezéseket), vagy – ennek hiányában – a lehető legkisebb helyi emisszióval járó energiatermelő , energiaellátó rendszereket kell alkalmazni.

A levegő minőségének védelmével kapcsolatos eljárási szabályok

8.§

- (1) A levegővédelmi követelmények betartásának ellenőrzése céljából az 50-500 kW_{th} névleges bemenő hőteljesítményű tüzelő - és egyéb, kizárólag füstgázt kibocsátó berendezés (továbbiakban: tüzelőberendezés) létesítését és meglévő tüzelőberendezés átalakítását, tüzelőanyagának megváltoztatását a tüzelőberendezés létesítője a jegyzőnek – mint elsőfokú környezetvédelmi hatóságnak – köteles bejelenteni.

A bejelentési kötelezettség szempontjából az azonos helyrajzi számú ingatlanon található tüzelő berendezések névleges bemenő teljesítményének összegét kell figyelembe venni.

- (2) 500 kW_{th}-nál nagyobb névleges bemenő hőteljesítményű tüzelőberendezés esetén a Kormányrendelet idevonatkozó rendelkezései szerint kell eljárni.

9.§

- (1) Új építmény 50-500 kW_{th} névleges bemenő hőteljesítményű tüzelőberendezése(i) létesítése esetén a létesítő az építési hatósági engedélyezési kérelem benyújtásával egyidejűleg a jegyzőnek – mint elsőfokú környezetvédelmi hatóságnak - a tüzelőberendezés létesítését az alábbi dokumentáció csatolásával köteles bejelenteni:

- a.) a tervezett energiaigény mennyiségének és biztosítási módjának ismertetése,
- b.) annak bemutatása, hogy ez az energiaigény kielégítése a létesítés helyétől számított 500 m-en belül milyen energiahordozóval biztosítható. (vezetékes energia-hordozó esetén a szolgáltató(k) nyilatkozatának csatolásával),
- c.) a tüzelőanyag vagy az energiahordozó megjelölése és a választás indoklása,

- d.) a tüzelőberendezés típusa, műszaki adatai, működés időtartama, napi és éves tervezett átlagos- illetve csúcsgyóasztása,
 - e.) a tervezett tüzelőberendezések légszennyezőanyag kibocsátásának (légszennyező anyagok fajtája, várható koncentrációja, fajlagos mennyisége) meghatározása.
- (2) A meglévő 50-500 kW_{th} névleges bemenő hőtéljesítményű tüzelőberendezés tüzelőanyagának megváltoztatásáról szóló bejelentéshez csatolni kell:
- a.) a jelenlegi és a tervezett tüzelőanyag-ellátás ismertetését, a tüzelőanyag-váltás indoklását,
 - b.) a szolgáltatói nyilatkozatokat,
 - c.) a meglévő és a tervezett tüzelőberendezés (1) bekezdés d.) és e.) pont alatti adatait a légszennyező anyag kibocsátás változásának összehasonlításával,
 - d.) a kéményseprő-ipari közszolgáltató kéményvizsgálati jegyzőkönyvét és terhelhetőségi szakvéleményét.
- (3) Vitás ügyben vagy panasz esetén műszeres méréssel is alá kell támasztani a tüzelőberendezések emisszióját

10.§

A jegyző – mint elsőfokú környezetvédelmi hatóság – a háztartási berendezések forrásaival, valamint a 500 kW_{th} névleges bemenő hőtéljesítményt meg nem haladó tüzelőberendezések forrásaival kapcsolatos levegőtisztaság-védelmi ügyekben eljárva:

- a.) ellenőrzi a megállapított levegővédelmi követelmények betartását;
- b.) hatáskörén belül a levegőtisztaság-védelmi előírások megszegőivel szemben a Kormányrendelet 8. sz. melléklete szerinti bírságot szab ki és hatósági intézkedést kezdeményez;
- c.) hatósági intézkedést kezdeményez a levegőtisztaság-védelem érdekében más hatóságoknál és egyéb szerveknél.

11. §

- (1) Nem adható építési, fennmaradási, használati mód változtatási, használatbavételi engedély az építményre akkor, ha az építmény helye szerinti építési övezetben (melyet a 21/ 2004.(VII.6.) önkormányzati rendelettel jóváhagyott Miskolc Megyei Jogú Város Szabályozási Terve állapít meg) rendelkezésre álló energiahordozók közül kiválasztott energiahordozóval tervezett, elérhető legjobb technikával megvalósítható fűtő -, energiatermelő berendezés nem a lehető legkisebb helyi levegő szennyező anyag kibocsátású, illetőleg ha a fűtési mód megváltoztatásával a meglévőnél fajlagosan nagyobb mennyiségű helyi levegő szennyezőanyag kerülne kibocsátásra, azaz ha az építmény nem felelne meg a 7.§(1)-(3)

bekezdésekben foglalt követelményeknek, illetve a tüzelőberendezés és a fűtési mód megválasztásánál nem teljesülnek a 7. § (2) és (3) bekezdésekben foglalt előírások.

- (2) Az (1) bekezdésben rögzített előírások lakóépületekre abban az esetben vonatkoznak, ha azok lakásszáma négynél több.
- (3) ³A város azon területeinek jegyzékét, ahol helyi légszennyező anyag kibocsátást nem eredményező fűtési célú energiahordozó (Városi Távfűtési Rendszer) rendelkezésre áll, a rendelet 1. sz. melléklete tartalmazza utcahatáros felsorolással és térképi megjelenítéssel.

Avar és kerti hulladék nyílttéri égetése

12. §

A kerti hulladékot elsősorban hasznosítani kell.

13. §

- (1) A város azon – hulladékkezelési közszolgáltatásba bekapcsolt - területein, ahol a 12.§ szerinti hasznosítás (komposztálás) nem oldható meg és az égetése is tilos, az avart és kerti hulladékot kommunális hulladékgyűjtő edénybe kell elhelyezni.
- (2) A települési szilárd hulladékkezelési közszolgáltatásba (továbbiakban: közszolgáltatás) be nem kapcsolt területeken a kerti hulladék kezeléséről vagy hasznosításáról az ingatlantulajdonos, illetve a használó köteles gondoskodni.

Ezekon a területeken a kerti hulladék égetése – a 14.-17.§-okban foglaltak betartásával – megengedett.

14. §

- (1) A közszolgáltatásba bekapcsolt területeken a kerti hulladék égetése április és november hónapban – a (2) és (3) bekezdésben foglaltak kivételével - megengedett.
- (2) Tilos az avar és kerti hulladék égetése a Munka Törvénykönyvében meghatározott munkaszüneti napokon a város teljes közigazgatási területén.
- (3) A város közterületein (utak, terek, parkok, lakótelepi zöldterületek, stb.) egész évben tilos az avar és kerti hulladék égetése.

Ezekben az övezetekben az avart és kerti hulladékot a kommunális hulladékgyűjtő edényekben kell elhelyezni

15. §

³ Módosította a 33/2005. (IX.28.) önkormányzati rendelet. Hatályos 2005. szeptember 28. napjától.

- (1) Az égetést a reggeli és esti talajközeli inverzió (levegőréteg hőmérsékleti változásai) miatt 10,00 - 16,00 óra közötti időszakban lehet végezni, szélcsendes időben.
- (2) Avart és kerti hulladékot csak olyan helyen és területen szabad elégetni, ahol az égetés és annak hőátadása a személyi biztonságot és az emberi egészséget nem veszélyezteti, vagyoni és környezeti kárt nem okoz.
- (3) A tűz őrzéséről és veszély esetén annak eloltásáról a tűz gyújtója köteles gondoskodni.
A tűz helyszínén olyan eszközöket és felszereléseket kell készenlétben tartani, amelyekkel a tűz terjedése megakadályozható, illetőleg az eloltható.
- (4) Az égetés befejezésével a tüzet el kell oltani, és a parázslást meg kell szüntetni.

16. §

Az égetendő kerti hulladék nem tartalmazhat kommunális, illetve ipari eredetű hulladékot (háztartási, ipari, veszélyes és nem veszélyes egyéb hulladékok, műanyag, gumi, vegyszer, festék stb.)

A tűz élesztésére, szítására kőolajszármazékot (benzin, gázolaj, petróleum, stb.), vagy egyéb vegyszert használni tilos.

17. §

- (1) A hatóságilag elrendelt, általános tűzgyújtási tilalom alól a rendelet nem ad felmentést.
- (2) Az országosan elrendelt – erdőterületekre és azok 200 m-es környezetére vonatkozó – általános tűzgyújtási tilalom alól a rendelet ugyancsak nem ad felmentést.

Porképző és bűzös anyagok kezelésére vonatkozó szabályok

18. §

- (1) Porképző vagy könnyen lesodródó anyagokat csak rögzített ponyvával, nedvesített állapotban szabad szállítani, illetőleg tárolni.
- (2) Építésnél, tatarozásnál, bontásnál és az úttest felbontásánál keletkezett port, terjedésének megakadályozására vízzel kell nedvesíteni.
- (3) Az építési és bontási munkálatokat végző szállító járművek okozta sárfelhordás folyamatos takarításáról a kivitelezőnek gondoskodnia kell, a későbbi diffúz porterhelés kialakulásának megelőzése érdekében.

- (4) Bűzös anyagot csak légmentesen lezárt tárolóban szabad szállítani, illetőleg tárolni.
- (5) A keletkező por képződésének megakadályozása érdekében törekedni kell, hogy a fedetlen talajterületek növényzettel borítottak legyenek. Az építési területek végleges rendezését és parkosítását az építkezés befejezésével együtt kell biztosítani. A jegyző a kertészeti munkák elvégzését előírhatja.

Vegyes rendelkezések

19. §

- (1) A rendeletben foglalt előírások betartását a Jegyző a Polgármesteri Hivatal útján ellenőrzi
- (2) Az a természetes vagy jogi személy, illetőleg jogi személyiséggel nem rendelkező szervezet, aki vagy amely a levegő védelmi követelményeket nem teljesíti, a Kormányrendelet 8. számú mellékletében meghatározott bírsággal sújtható.
- (3)^{4 5 6}
- (4)⁷
- (5) E rendeletben nem szabályozott kérdésekben a levegő tisztaságának védelme érdekében a levegő védelmével kapcsolatos egyes szabályokról szóló 21/2001. (II. 14.) Korm. rendelet szabályait kell alkalmazni.

20.§

Ez a rendelet a **kihirdetés napján lép hatályba**, rendelkezéseit a hatálybalépést követően indult ügyekben kell alkalmazni.

E rendelet hatálybalépésével egyidejűleg az avar és kerti hulladékok nyílttéri égetéséről szóló **26/1992.(X.12.) számú önkormányzati rendelet**, valamint a háztartási tevékenységgel okozott légszennyezésre vonatkozó szabályok megállapításáról szóló **49/1993.(IX.29.) számú önkormányzati rendelet hatályát veszti.**

M i s k o l c, 2005. április 14.

Dr. Mészáros Miklós sk.
jegyző

Káli Sándor sk.
polgármester

⁴ Módosította a 14/2008.(IV.24.) önkormányzati rendelet. Hatályos 2008. április 24. napjától.

⁵ Módosította a 31/2010.(IX.15.) önkormányzati rendelet. Hatályos 2010. szeptember 15. napjától.

⁶ Hatályon kívül helyezte 15/2012.(IV.26.) önkormányzati rendelet, hatálytalan 2012. április 27. napjától.

⁷ Hatályon kívül helyezte 15/2012.(IV.26.) önkormányzati rendelet, hatálytalan 2012. április 27. napjától.

TÁVFÚTÉSES KÖRZETEK

Győri Kapu Nyugat:

Maros u. – Bíró u. – Rácz Á. u. – Károly u. – Liszt F. u. – Miklós u. – Rácz Á. u. - Károly u. - Andrássy u. – Újgyőri Főtér

Győri Kapu - Belváros:

Győri kapu – Örs u. – Rácán u. – Győri kapu – János i F. u. – Kőporos u. – Zsedényi B. u. – Szepessy P. u. – Szent L. u. – Fábián kapu – Mátyás Kir u. – Dózsa Gy. u. – Pallos u. – Laborfalvi R. u. – Arany J. tér – Szentpéteri kapu – Álmos u. – Huba u. – Lehel u. – Szeles u. – Búza tér – Ady E. u. – József A. út – Katalin köz – Hadirokkantak u. – Melinda u. – Bocskai I. u. – Bihari J. u. – Király u. – Budai J. u. – Görgey A. u. – Papszer u. – Toronyalja u. – Rácz u. – Petőfi S. u. - Gerő J. u. – Nagyváthy J. u. – Szivna patak – . – Nagyváthy J. u. – Szivna patak – Géza u. – Győri kapu

Kőrösi Cs. S. u. kazánház:

József A út - Kőrösi Cs. S. – Bajcsy Zs. E. u. – Vasút

Szentpéteri Kapu:

Szentpéteri kapu - Huba u. – Kassai u. – Levente V. u

Diósgyőr-Majláth:

Csóka u.- Szinva patak – Hegyalja út

Diósgyőr-Városközpont:

Árpád u. - Batsányi J. u.- Vajda J. u. – Tóth Á. u. – Fülep J. u. – Kuruc u. – Verő u. – Bánki D. u. – Béke u. – Nagy Lajos Kir. útja

Kilián:

Gőz u.- Szinyei Merse Pál u. – Erdélyi u. - Hun P. u. – Budai Nagy A. u. – Kandó K. u. – Kempelen F. u. – Iván u. – Benedek u. – Gagarin u. – Bálint u. – Szinva patak – Nyár u.

Bulgárföld:

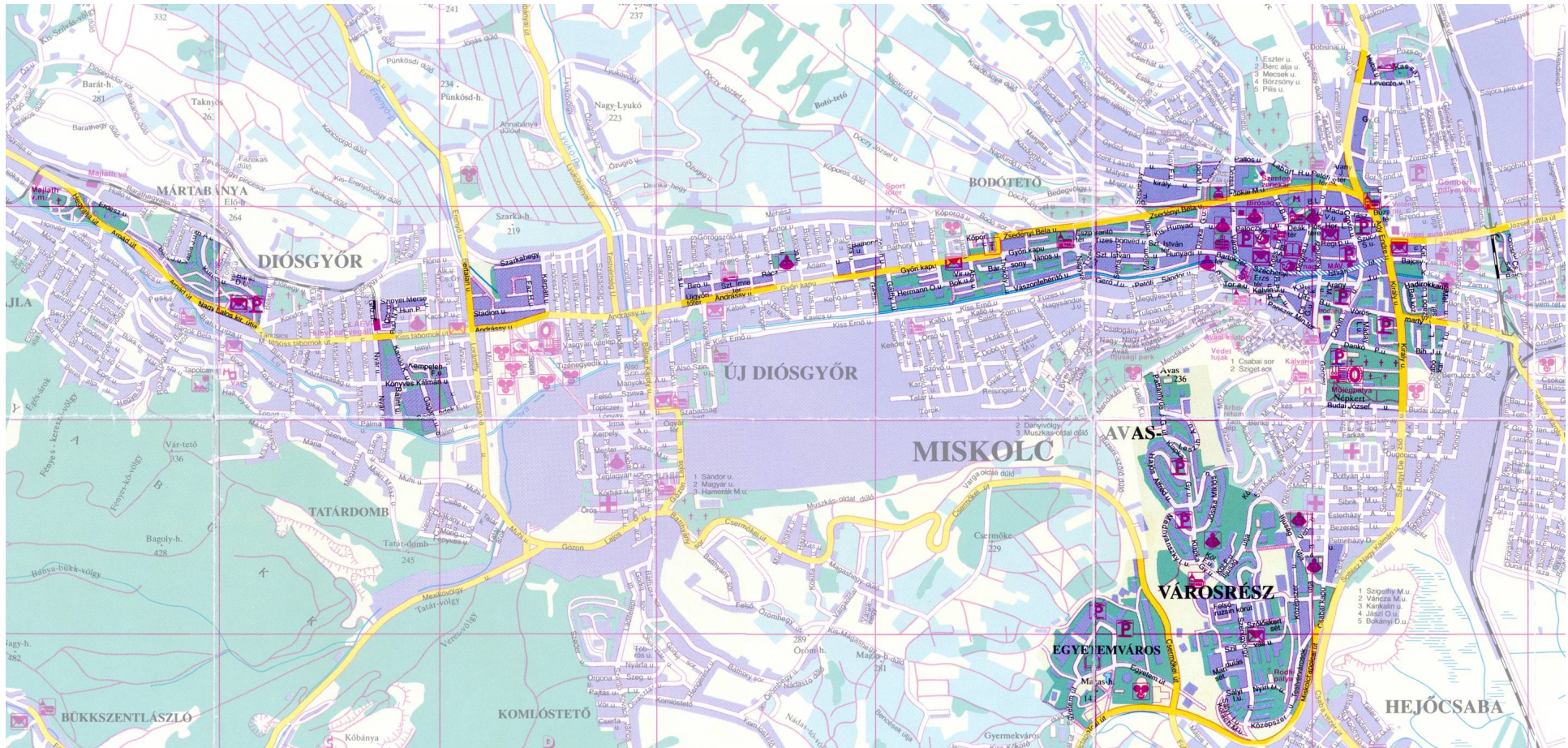
Bertalan u.- Szarkahegy u. – Kárpáti u. – Andrássy u.

Avas:

Pattantyús u.- Leszich A. u. – Jósika M. u. – Ifjúság útja – Eszterházy u. – Venyige u. – Petneházy u. – Csabai kapu – Miskolctapolcai út – **MISKOLC-EGYETEMVÁROS** – Csermőkei út

⁸ Beiktatta a 33/2005. (IX.28.) önkormányzati rendelet. Hatályos 2005. szeptember 28. napjától.

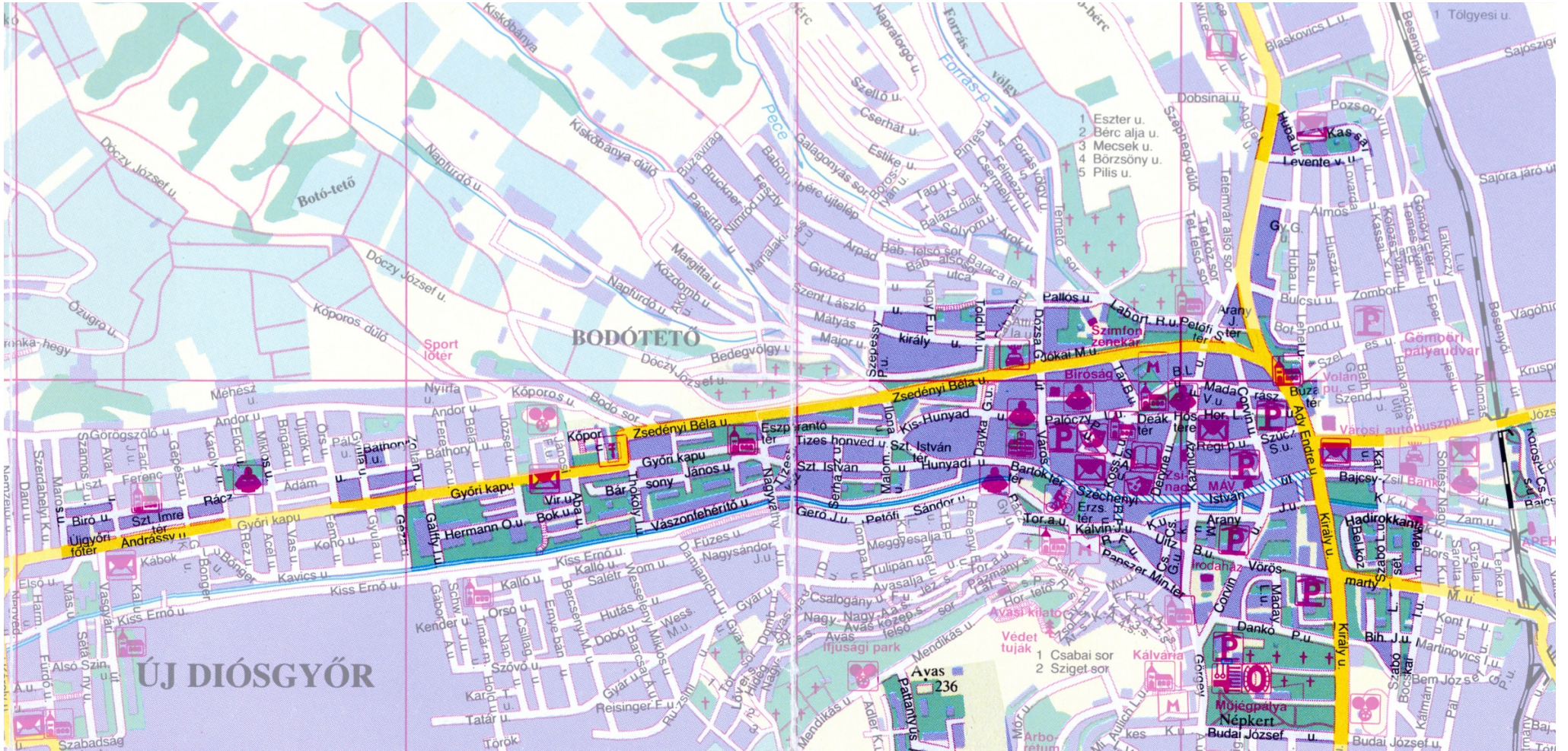
Miskolci Hőszolgáltató Kft.



Áttekintő térkép

Miskolci Hőszolgáltató Kft.





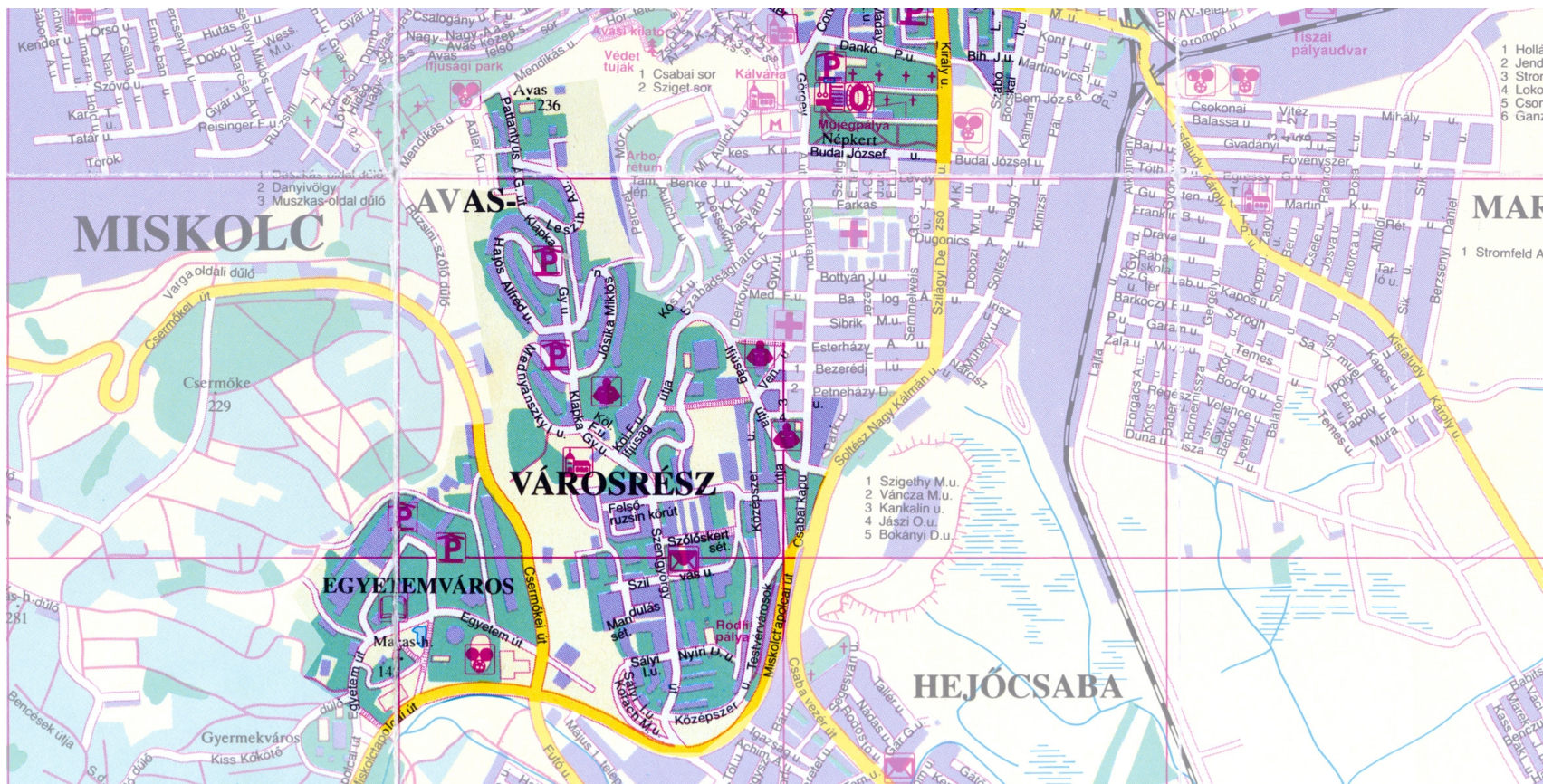
Belváros

Miskolci Hőszolgáltató Kft.



Diósgyőr

Miskolci Hőszolgáltató Kft.



Avas